



Service News

Copyright By Fiat Group Automobiles S.p.A. - Printed
15/07/2016 – Esc.2224



Fiat Tipo

55
023.16

Version : T.T. 4 et 5 portes (Sedan)

5560 1 541

COMBINÉ DE BORD

RA

Éteignement - Indication erronée échéance Service – Solution A.V.

ANOMALIE SIGNALEE Le client signale au moins l'une des anomalies suivantes :

- Éteignement du combiné de bord.
- Indication erronée de 0 km au Service (échéance prévue au prochain entretien programmé)

CAUSE TECHNIQUE Paramètres du logiciel non optimaux.

INTERVENTIONS APRES-VENTE

RÈGLES DE CONDUITE DU RÉSEAU VIS-A-VIS DU CLIENT

- Après avoir vérifié l'anomalie signalée, rassurer le Client en lui indiquant que la reprogrammation du combiné de bord résoudra le problème.
- Après l'intervention, expliquer au client les réparations effectuées et s'assurer de son entière satisfaction.

SOLUTION A.V.

- Si au N° de châssis de la voiture, il est associé la campagne 5991, procéder à son exécution si elle n'a pas encore été effectuée.
- Si l'intervention prévue par la Campagne 5991 a déjà été effectuée avant le 2 juillet 2016 ou s'il n'est pas associé la Campagne 5991 au châssis de la voiture et que celle-ci présente l'anomalie éteignement du combiné de bord, procéder à la reprogrammation du combiné de bord - voir intervention A de la présence Service News.
- Si l'intervention prévue par la Campagne 5991 a déjà été effectuée avant le 2 juillet 2016 ou si au châssis de la voiture, il n'est pas associé la Campagne 5991 et que la voiture présente l'anomalie indication erronée de 0 km au Service, effectuer les interventions de rétablissement des valeurs de service et reprogrammation du combiné de bord - voir intervention B de la présence Service News.

CYCLE OPERATOIRE

Intervention A - Reprogrammation du combiné de bord

- Relier l'instrument wiTECHPlus mis à jour à la nouvelle version logicielle.



Lire et suivre soigneusement toutes les instructions et tous les messages visualisés pendant la procédure ; ne pas passer au message suivant avant d'avoir effectué les opérations requises à chaque passage.

- Exécuter un Scan Report et sauvegarder une copie pour d'éventuelles recherches futures.
- Sélectionner vue véhicule (Fig. 1), sélectionner combiné de bord (IPC - Instrument Panel Cluster) (A - Fig. 1) et effectuer l'intervention de reprogrammation.



Pour exécuter la reprogrammation, veiller à ce que la batterie du véhicule soit entièrement chargée ou supportée par un chargeur de batterie ou par une batterie d'appoint afin de garantir la tension nominale de 12V.



Si la procédure de reprogrammation s'interrompt/échoue, il faut la redémarrer.

- À la fin de la reprogrammation, réinitialiser toutes les erreurs (DTC), éventuellement générées dans d'autres modules après la reprogrammation, affichées sur la fiche Tous les DTC (All DTCs) (F - Fig. 1).

Fig. 1



AVVERTISSEMENT Les interventions terminées, avant de débrancher l'appareil wiTECHPlus, exécuter un Scan Report et sauvegarder une copie pour d'éventuelles recherches futures.

Intervention B - Rétablissement des valeurs de service et reprogrammation du combiné de bord

- Relier l'instrument wiTECHPlus mis à jour à la nouvelle version logicielle.



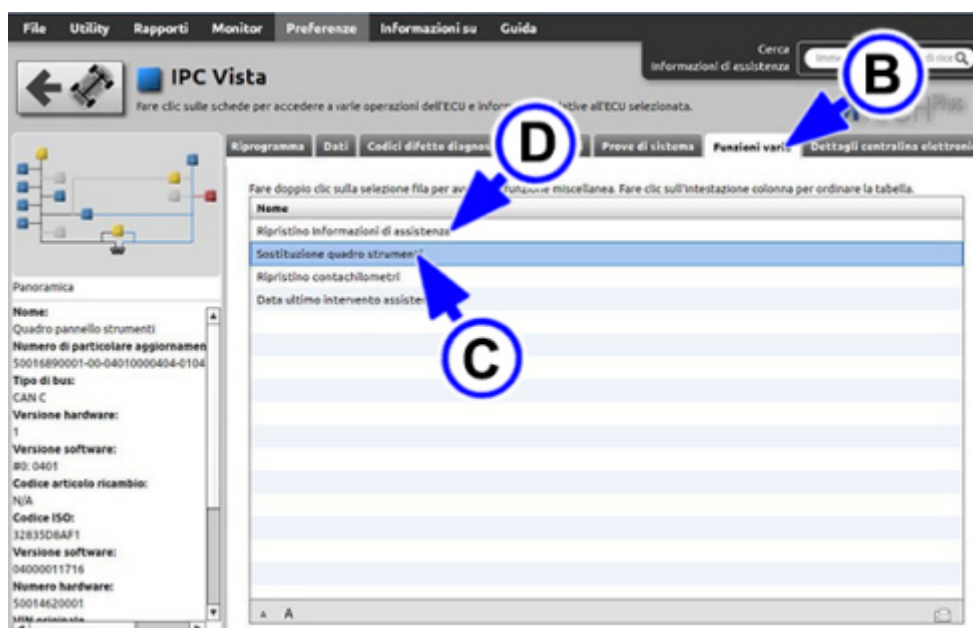
S'assurer que l'unité de mesure paramétrée sur l'appareil wiTECHPlus correspond à celle relative à la voiture (voir la rubrique "Vérification et paramétrage unité de mesure" riportato dopo l'intervento B).



Lire et suivre soigneusement toutes les instructions et tous les messages visualisés pendant la procédure ; ne pas passer au message suivant avant d'avoir effectué les opérations requises à chaque passage.

- Exécuter un Scan Report et sauvegarder une copie pour d'éventuelles recherches futures.
- Sélectionner vue véhicule (Fig. 1) puis sélectionner combiné de bord (IPC - Instrument Panel Cluster) (A - Fig. 1), il apparaîtra la page-écran Fig. 2.
- Sélectionner d'abord Fonctions diverses (Misc. Functions) (B - Fig. 2).
- Sélectionner Remplacement combiné de bord (Replacement instrument panel cluster) (C - Fig. 2).
- Une boîte de dialogue s'ouvre avec les instructions à suivre : sélectionner Continuer et poursuivre jusqu'à ce que la page-écran qui demande de prendre note des valeurs du module apparaît (Fig. 3).

Fig. 2

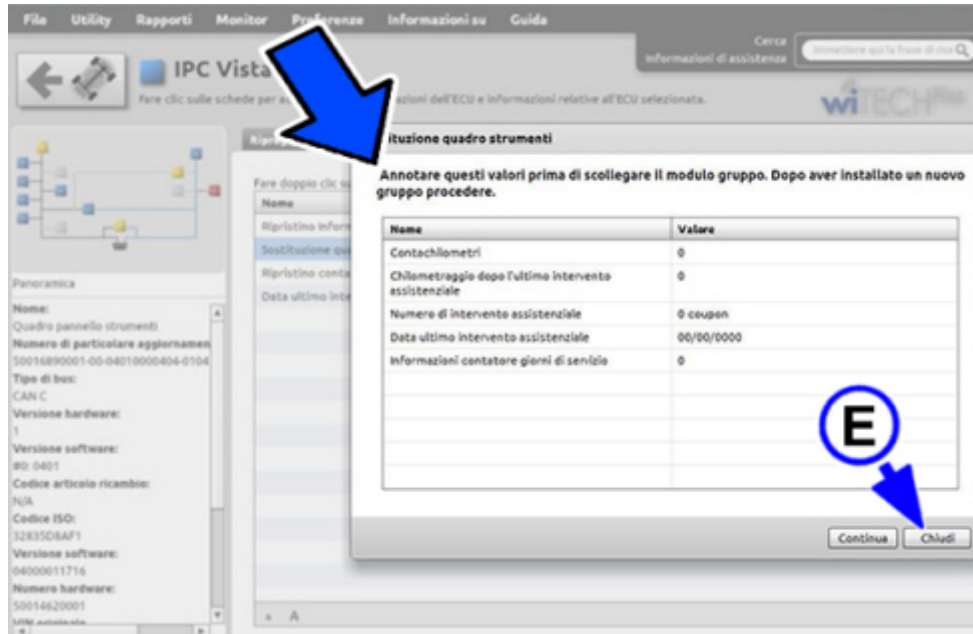


Quand la page-écran qui reporte les valeurs du module combiné de bord apparaît (Fig. 3), en prendre note et sélectionner Fermer (Closed) (E – Fig. 3).



S'assurer que les valeurs indiquées dans la page-écran (Fig. 3) sont cohérentes ; les comparer avec les données disponibles (kilométrage indiqué par le combiné de bord, date de livraison de la voiture au Client etc.) et prendre note des valeurs estimées correctes.

Fig. 3



- Sélectionner d'abord Fonctions diverses (Misc. Functions) (B - Fig. 2).
- Sélectionner Rétablir informations d'assistance (Reset Service Information) (D – Fig. 2) et effectuer la remise à zéro de toutes les valeurs.
- Retourner à la vue véhicule (Fig. 1), sélectionner le combiné de bord (IPC - Instrument Panel Cluster) et effectuer l'intervention de reprogrammation (voit intervention A).
La procédure de reprogrammation terminée, introduire les valeurs du module combiné de bord en procédant comme suit :
- Sélectionner vue véhicule (Fig. 1) puis sélectionner combiné de bord (IPC - Instrument Panel Cluster) (A - Fig. 1), il apparaîtra la page-écran Fig. 2.
- Sélectionner d'abord Fonctions diverses (Misc. Functions) (B - Fig. 2).
- Sélectionner Remplacement combiné de b ord (Replacement instrument panel cluster) (C – Fig. 2).
- Une boîte de dialogue s'ouvre avec les instructions à suivre : sélectionner Continuer et poursuivre jusqu'à ce que les pages-écrans qui permettent de saisir les valeurs du module notées précédemment apparaissent : chaque valeur a sa page-écran dédiée. Dans la table suivante, il est mentionné les données demandées.

DONNÉE DEMANDÉE	VALEUR À SAISIR
Compteur kilométrique (Odometer)	Saisir le nombre total de km ou milles de la voiture.
Kilométrage après la dernière intervention du service après-vente (Distance After Last Servicing)	Saisir le nombre de km ou milles effectué après le dernier contrôle technique
Numéro d'intervention du service après-vente (Number of Servicing)	Saisir le nombre total de contrôles techniques effectués
Date dernière intervention su service après-vente (Date Last Serviced)	Saisir la date (jj/mm/aaaa) du dernier contrôle technique
Informations compteur jours de service (Service days counter)	Saisir le nombre de jours manquant au prochain contrôle technique



- Dans la page-écran du compteur kilométrique (Odometer), le nombre total de km ou milles doit avoir une valeur supérieure à celui courant affiché par le combiné de bord.

- En présence d'une anomalie, les valeurs pourraient être mises à zéro et il n'est donc pas possible d'en prendre note comme il est préconisé au début de l'intervention.
- Si les valeurs sont effacées, rechercher combien de contrôles techniques ont été effectués, la date et les km ou milles de la voiture à la dernière intervention effectuée de façon à pouvoir calculer et reporter les valeurs demandées.
- Pour toutes les voitures (qu'elles soient à essence ou diesel), il est prévu une intervention du service A.V. chaque année.
- Pour les voitures de moins d'un an, il peut être tenu compte de la date de livraison de la voiture au Client. Dans ce cas, la valeur du compteur jours de service (Service days counter information) sera obtenue de la différence entre 365 (jours en une année) moins le total des jours depuis que le Client a sa voiture.



Les interventions terminées, avant de débrancher l'appareil wiTECHPlus, exécuter un Scan Report et sauvegarder une copie pour d'éventuelles recherches futures.

PARAMETRAGE ET VÉRIFICATION UNITÉ DE MESURE

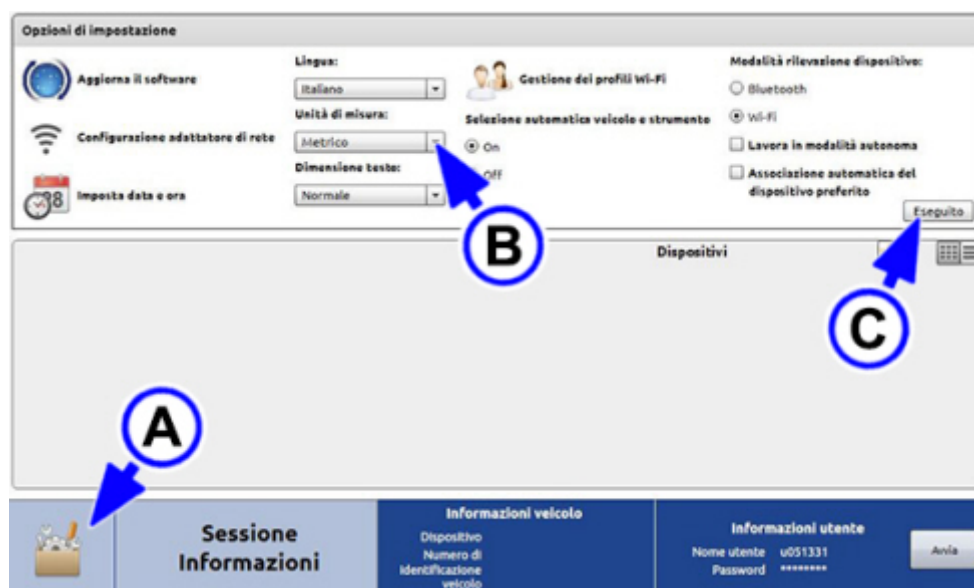


Vérifier périodiquement l'unité de mesure paramétrée, surtout avant de saisir de nouvelles valeurs et après une mise à jour du logiciel de l'appareil wiTECHPlus.

PARAMETRAGE ET VÉRIFICATION UNITÉ DE MESURE

- Mettre l'appareil sous tension puis sélectionner l'icône de la « boîte à outils » (A - Fig. 4) : il apparaît la page-écran relative aux options à paramétrer.
- Parmi les différentes options, on y trouve aussi le menu déroulant pour choisir l'unité de mesure : Système métrique ou système impérial (B - Fig. 4).
- Le choix des options terminé, sélectionner Exécuter (C - Fig. 4) pour valider.

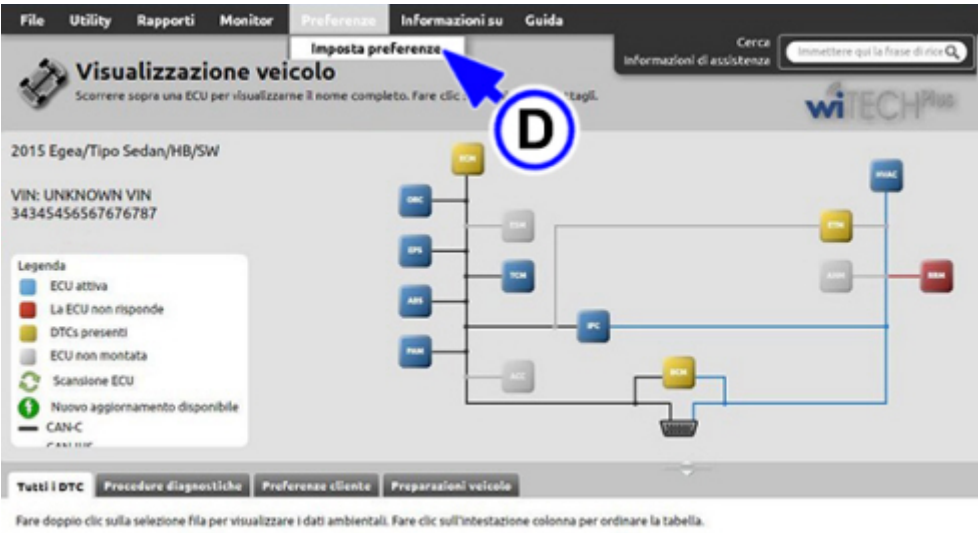
Fig. 4



Au cours d'une utilisation normale, il est possible de vérifier et de modifier l'unité de mesure en procédant comme suit :

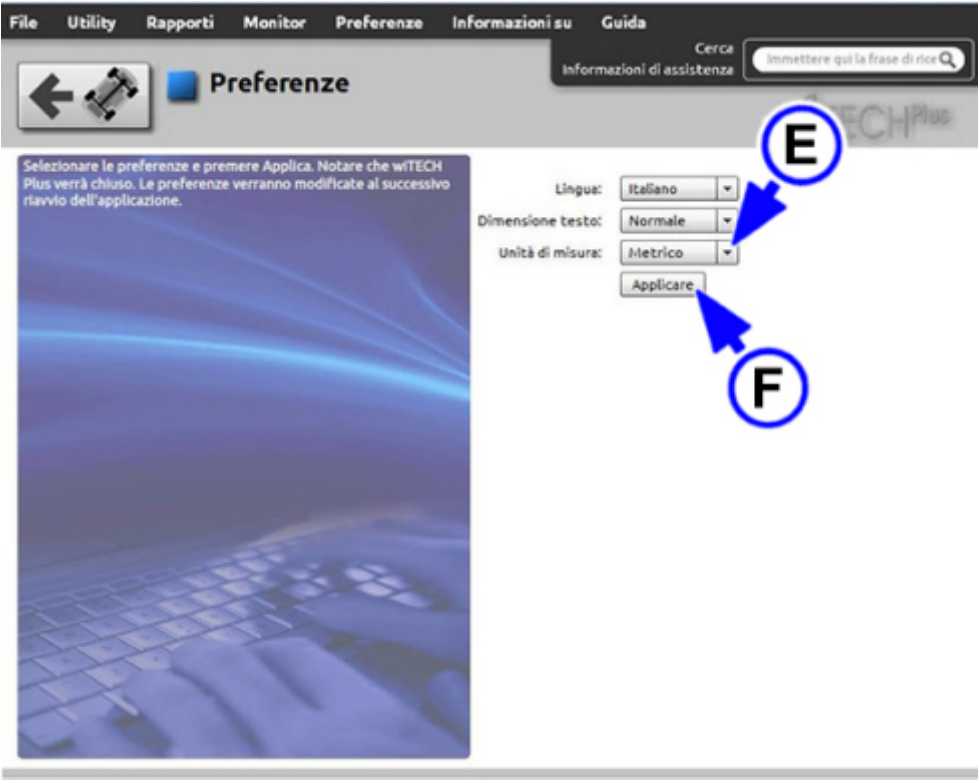
- Sélectionner vue véhicule (Fig. 5) puis sélectionner en séquence Préférences et Paramétrer préférences (D- Fig. 5) : il apparaîtra la page-écran Fig. 6.

Fig. 5



- Cette page-écran offre la possibilité de modifier la langue, la dimension des caractères et l'unité de mesure ; dans ce cas également, il est possible de choisir entre le Système métrique et le Système impérial (E – Fig. 6).
- Le choix des options terminé, sélectionner Appliquer (F - Fig. 6) pour valider. wiTECHPlus sera fermé, les préférences choisies seront appliquées au redémarrage successif.

Fig. 6



CODES CENTRALE

Les tableaux suivants contiennent les codes matériels (HW) et logiciels (SW) du combiné de bord (IPC) avant et après la reprogrammation.

Fiat Tipo - Versions avec IPC LCD - Essence

AVANT LA PROGRAMMATION, LA CENTRALE DOIT PRÉSENTER LES DONNÉES SUIVANTES			
Numéro HW	Version HW	Numéro SW	Version SW
A2C96808704	01	F356 BL BB	1242
A2C96808704	01	F356 BL BC	1243
A2C96808704	01	F356 BL BH	1246
Après la programmation, la centrale présentera les données suivantes			

Numéro HW	Version HW	Numéro SW	Version SW
A2C96808704	01	F356 BL BI	1332

Fiat Tipo - Versions avec IPC LCD - Essence

AVANT LA PROGRAMMATION, LA CENTRALE DOIT PRÉSENTER LES DONNÉES SUIVANTES			
Numéro HW	Version HW	Numéro SW	Version SW
A2C96808705	01	F356 BL BH	1246
Après la programmation, la centrale présentera les données suivantes			
Numéro HW	Version HW	Numéro SW	Version SW
A2C96808705	01	F356 BL BI	1332

Fiat Tipo - Versions avec IPC LCD - Diesel

AVANT LA PROGRAMMATION, LA CENTRALE DOIT PRÉSENTER LES DONNÉES SUIVANTES			
Numéro HW	Version HW	Numéro SW	Version SW
A2C96808304	01	F356 BL BB	1242
A2C96808304	01	F356 BL BC	1243
A2C96808304	01	F356 BL BH	1246
Après la programmation, la centrale présentera les données suivantes			
Numéro HW	Version HW	Numéro SW	Version SW
A2C96808304	01	F356 BL BI	1332

Fiat Tipo – Versions avec IPC LCD - Diesel

AVANT LA PROGRAMMATION, LA CENTRALE DOIT PRÉSENTER LES DONNÉES SUIVANTES			
Numéro HW	Version HW	Numéro SW	Version SW
A2C96808305	01	F356 BL BH	1246
Après la programmation, la centrale présentera les données suivantes			
Numéro HW	Version HW	Numéro SW	Version SW
A2C96808305	01	F356 BL BI	1332

Fiat Tipo - Versions avec IPC TFT - Essence

AVANT LA PROGRAMMATION, LA CENTRALE DOIT PRÉSENTER LES DONNÉES SUIVANTES			
Numéro HW	Version HW	Numéro SW	Version SW
A2C96808403	01	F356 HL BB	1242
A2C96808403	01	F356 HL BC	1243
A2C96808403	01	F356 HL BH	1246
Après la programmation, la centrale présentera les données suivantes			
Numéro HW	Version HW	Numéro SW	Version SW
A2C96808403	01	F356 HL BI	1332

Fiat Tipo - Versions avec IPC TFT - Diesel

AVANT LA PROGRAMMATION, LA CENTRALE DOIT PRÉSENTER LES DONNÉES SUIVANTES			
Numéro HW	Version HW	Numéro SW	Version SW
A2C96808404	01	F356 HL BH	1246
Après la programmation, la centrale présentera les données suivantes			
Numéro HW	Version HW	Numéro SW	Version SW
A2C96808404	01	F356 HL BI	1332

Fiat Tipo - Versions avec IPC TFT - Diesel

AVANT LA PROGRAMMATION, LA CENTRALE DOIT PRÉSENTER LES DONNÉES SUIVANTES			
Numéro HW	Version HW	Numéro SW	Version SW
A2C96808803	01	F356 HL BB	1242
A2C96808803	01	F356 HL BC	1243
A2C96808803	01	F356 HL BH	1246
Après la programmation, la centrale présentera les données suivantes			

Numéro HW	Version HW	Numéro SW	Version SW
A2C96808803	01	F356 HL BI	1332

Fiat Tipo - Versions avec IPC TFT - Diesel

AVANT LA PROGRAMMATION, LA CENTRALE DOIT PRÉSENTER LES DONNÉES SUIVANTES			
Numéro HW	Version HW	Numéro SW	Version SW
A2C96808804	01	F356 HL BH	1246
Après la programmation, la centrale présentera les données suivantes			
Numéro HW	Version HW	Numéro SW	Version SW
A2C96808804	01	F356 HL BI	1332

DONNEES A FOURNIR EN CAS DE RECLAMATION

VERSION	OPÉRAT.	PIÈCE	ANOM.	POSITION	TEMPS ATTRIBUÉ
T.T. en objet	5560154(*)	1	RA	-	0.30(*)
T.T. en objet	5560155(**)	1	RA	-	0.45(**)

(*) Code Opération et Temps attribué pour l'intervention A

(**) Code Opération et Temps attribué pour l'intervention B

© FCA ITALY S.P.A.

- -